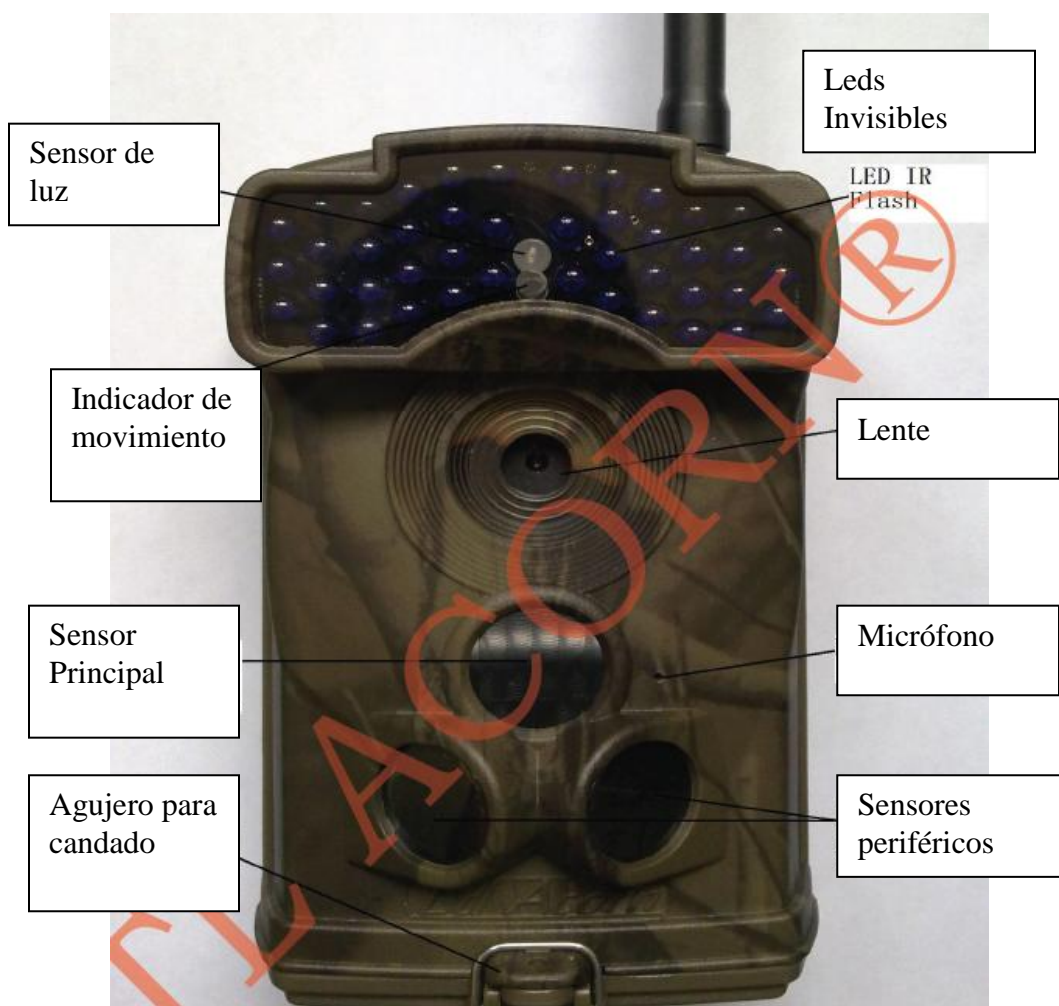


LTL ACORN[®]

MMS Wireless Scouting Camera

Ltl-6310M HD Video Series

MODELO 6310MC -SIN funciones MMS/SMTP DE ENVIO DE FOTOS AL CORREO-



Atención: la lente de la cámara dispone de un filtro para tomar fotos por el día y por la noche. Cuando la cámara está apagada, este filtro está suelto y es posible incluso verlo a simple vista. Sin embargo, cuando la cámara se enciende, este filtro se coloca completamente o se quita totalmente según las condiciones de luz existentes. Esto forma parte del funcionamiento normal de la cámara

I. DESCRIPCIÓN GENERAL

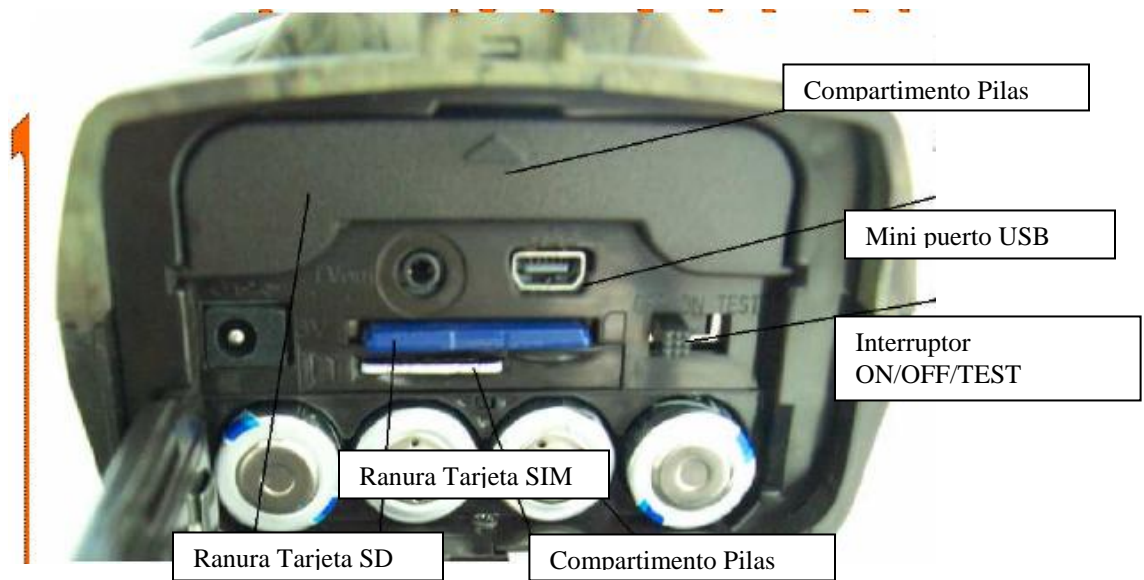
I.1 INTRODUCCIÓN

La LTL-6310:

- Dispone de un sensor de 5 Mega Píxeles CMOS. Interpolable a 12.
- Toma imágenes y videos de colores brillantes durante el día e imágenes y vídeos en un nítido blanco/negro por la noche.
- Puede tomar videos inmediatamente después de tomar imágenes bajo el modo de "Cam + Video".
- Tiene incorporada una pantalla LCD en color de 2 $\frac{1}{4}$ pulgadas.
- Posee un ultra bajo consumo de energía. Esto permite que pueda estar por largos periodos funcionando sin tener que cambiar las pilas (en modo de espera, hasta 3 meses con 4 pilas AA y hasta 8 meses con 12 pilas AA).
- Permite gracias al diseño con un sensor lateral (side prer Sensor) ofrecer un mayor ángulo de detección y así mejorar la velocidad de respuesta de la cámara
- Funciona en las temperaturas más extremas. Rango entre -30° C y 70° C (-22° F a 158°F).
- Tiene un tamaño compacto. Bien diseñada para colocarse en secreto.
- Posee un tiempo de activación impresionantemente rápido (0.8 segundos).
- Permite activar un disparo automático cada cierto tiempo y constante de toma de fotografías y vídeos. Esto es muy útil cuando se observan plantas con flores, aves en proceso de construcción de nidos o de cría de polluelos, etc.
- Puede ser programada para activarse y funcionar sólo durante unas horas del día. Por ejemplo de 18:00 a 20:00.
- Dispone de un compartimento de las pilas adicionales que sirve de base de montaje al árbol u otro objeto y facilita su colocación y manejo.
- Permite insertar un pequeño texto o código en las fotos que nos podrá ayudar (cuando dispongamos de varias cámaras) a identificar el lugar o ubicación de la su realización.
- Permite insertar fecha, hora, temperatura y fase lunar en las fotos realizadas.
- Puede protegerse mediante un código de bloqueo con contraseña.

I.2 POSIBILIDADES DE USO

- Rastreo de animales para la caza.
- Observación de animales o eventos.
- Como cámara de seguridad por detección de movimiento, para el hogar, oficina y la comunidad.
- El resto de actividades en interior o al aire libre donde la obtención de pruebas de intrusión sean necesarias.



I.3 PARTES DE LA CÁMARA

La cámara dispone de las siguientes conexiones para dispositivos externos: puerto USB, ranura para tarjetas SD, salida de TV (TV out), y alimentación externa de corriente. El *interruptor de modo* se utiliza para seleccionar los modos de operación principales: OFF (cámara apagada), ON (cámara encendida) y TEST (modo de prueba que se utilizará para orientar y ajustar la cámara a la zona a controlar).

Como fuente de alimentación, se recomienda que utilice cuatro pilas alcalinas nuevas de alto rendimiento AA o recargables de litio (Ni-MH). Para alargar su funcionamiento en campo, siempre instale las baterías adicionales (permite añadir 8 pilas AA más).



II. COMIENZO RÁPIDO

II.1 ALIMENTACIÓN DE LA CÁMARA

Para poner las pilas realice los siguientes pasos:

- Abrir la tapa inferior y abra la tapa con la pantalla LCD.
- Presione la tapa del compartimiento de las baterías primarias y libere la presión oír un click de liberación. Verá como se ha soltado la tapa y como ya puede tirar de ella para ver el compartimiento de las pilas. Instale 2 pilas AA a cada lado. Asegúrese de que la polaridad coincide con el signo en la cubierta.
- Cierre la tapa y presione hasta oír el click de fijación.
- Para conectar las 8 pilas adicionales, abra la tapa del compartimiento de pilas secundario, moviendo la pestaña hacia la izquierda. Coloque las pilas según la polaridad de signos de la cubierta.

Alternativamente, la cámara se puede utilizar con una fuente de alimentación externa de 6V DC (no incluida en nuestros envíos). Cuando la cámara esté conectada a la alimentación externa y a las pilas, la cámara funcionará gastando la energía externa.

II.2 INSERTAR TARJETA SD

La cámara no viene con memoria interna. Por lo tanto, no funcionará sin una tarjeta de memoria SD (Secure Digital) o SDHC (alta capacidad). Antes de insertar la tarjeta SD en la ranura de la tarjeta, por favor asegúrese de que el *interruptor de modo* que está al lado de la ranura de la tarjeta SD está situado en modo "OFF" y que la tarjeta no está bloqueada contra escritura (una pequeña pieza en la ranura lateral de la tarjeta NO está en la posición "Lock"). La capacidad de memoria soportada es de hasta 32 GB. Si utiliza una tarjeta de más 32 GB, asegúrese de probarla con varias fotos o videos antes de poner la cámara en el lugar donde está intentando hacer las fotos (puede que no funcione y que pierda la oportunidad de realizar las fotos que usted quería).

PRECAUCIÓN: Apague siempre la cámara al modo OFF ANTES de instalar o quitar las pilas o la tarjeta SD.

II.3 EL MODO TEST

Cambie el *interruptor de modo* a la posición de prueba (TEST). En este modo se pueden capturar fotos o vídeo como una cámara digital común, o entrar en el *menú de configuración* (tecla de MENU).

En el *teclado* hay cuatro teclas de "acceso directo" a funciones del *menú de configuración*:

- Pulse la tecla superior para configurar la cámara para grabar videos.
- Presione la tecla inferior para configurar la cámara para tomar fotos.
- Pulse la tecla **SHOT (derecha)** para realizar manualmente una foto o un vídeo (dependiendo de la configuración de la cámara). Si cuando se presiona la tecla **SHOT (derecha)** la pantalla muestra "CARD PROTECTED" (tarjeta protegida), desconecte la alimentación (pilas), retire la tarjeta SD y quite la protección contra escritura de la tarjeta moviendo la pestaña lateral fuera de la posición de LOCK.
- Pulse la tecla **REPLAY / OK** para revisar las fotos y vídeos almacenados en la tarjeta SD. Estas fotos o videos se verán en la pantalla LCD o un monitor de TV conectado. Use las teclas arriba y abajo para ver las distintas fotos y las teclas derecha e izquierda para activar los vídeos o para activar el zoom y poder ampliar parte de las fotos. Estas teclas también le permitirán navegar por la foto ampliada.

En la parte izquierda del *teclado* esta el botón de **MENU**. Presionando esta tecla se accede al *menú de configuración* que nos permitirá programar la cámara para trabajar de la manera deseada. Por favor, para seleccionar las distintas opciones del *menú de configuración* consulte el apartado Configuración de parámetros. Una función útil en el modo de prueba (TEST) es probar el área de trabajo que abarca el sensor PIR (infrarrojo pasivo), concretamente el ángulo de detección y la distancia de alcance. Para realizar la prueba:

- En primer lugar fije la cámara en un árbol con la correa facilitada y apuntando el objetivo a la región de interés (en inglés ROI).

- Camine lentamente desde un lado de la ROI en paralelo a la cámara hasta salirse de la ROI. Pruebe diferentes distancias y ángulos de la cámara.
- Si el *indicador de movimiento* parpadea en **azul**, la cámara nos está indicando que nos ha detectado con uno de los *sensores laterales PIR* (Prep PIR sensors). Si el indicador de movimiento parpadea en **rojo**, nos indica que la cámara nos detectó con el *sensor principal PIR* (main PIR sensor).

Al hacer esta prueba, se puede encontrar la mejor ubicación para el montaje de la cámara 6310. En general, se recomienda colocar la cámara de 3 a 6 pies (1 a 2 metros) por encima del suelo.

Para evitar posibles activaciones falsas debido a las alteraciones de temperatura y movimiento, por favor, no dirija la cámara hacia una fuente de calor (es decir, el sol) o cerca de ramas de árboles y ramas. La dirección ideal es Norte o Sur. También, quite cualquier objeto cerca de la parte frontal de la cámara.

II.4 EL MODO ON

Cambie el *interruptor de modo* a la posición encendido (ON). El indicador de movimiento parpadea en rojo durante unos 10 segundos y después la cámara comienza a trabajar por sí misma sin ninguna manipulación. Desde ese momento la cámara capturará con fotos y/o videos (según lo hayamos configurado) los animales y/u objetos que entren o se muevan en la zona abarcada por el *sensor principal PIR* de la cámara. Si el animal entra en el área de los *sensores laterales PIR* de preparación desde el lado, estos sensores de movimiento activarán la cámara preparándola para realizar las fotos en caso de que entre en la zona del *sensor principal PIR*. Si el animal se retira y aleja después de entrar en el área de los *sensores laterales PIR*, la cámara se apagará y se activará el modo de espera.

VENTAJAS DE LOS *SENSORES LATERALES PIR* DE PREPARACIÓN

En general, para ahorrar energía de la batería, una cámara de infrarrojos se encuentra en modo "reposo", sólo con el sensor PIR de trabajo. Cuando el animal es detectado por el sensor PIR, la cámara se enciende y empieza a disparar imágenes. El período de tiempo desde que se activa hasta que realiza la primera foto se denomina tiempo de disparo. El tiempo de activación varía entre las diferentes marcas de cámaras de rastreo del mercado, generalmente de 1 a 5 segundos más. Nuestra cámara 6310 de rastreo tiene un impresionante tiempo de activación de menos de un segundo. Aun siendo muy poco tiempo, cuando el animal pasa a través muy rápido, la imagen sólo puede capturar la parte posterior del cuerpo o posiblemente nada en absoluto.

Con el diseño único de unos *sensores laterales PIR*, la 6310 resuelve este problema.

La combinación de los dos *sensores laterales PIR* de preparación y el sensor principal se alcanza un ángulo de 100 a 120 ° de inducción, un alcance muy amplio y superior a los 50 ° del ángulo de la lente de la cámara. Cuando el animal atraviesa la zona del *sensor lateral PIR* de preparación, la cámara se activa y está lista para disparar después de 1 segundo. Así si el animal continua entrando en el área del *sensor principal PIR*, la cámara tomará imágenes de inmediato, y por lo tanto la captura de todo el cuerpo del animal. En cámarastrailcam, hemos comprobado que este proceso de una fracción de segundo puede ser tan corto como 0,2 segundos.

En el caso de que el animal entre sólo en el área de los *sensores laterales PIR* de preparación y para evitar que la cámara esté encendida constantemente, el sistema está diseñado para funcionar de la siguiente manera: si el animal no entra en la zona del *sensor principal PIR* y por lo tanto no lo activa, la cámara se apagará después de 3 segundos. Si los eventos de disparo consecutivamente ocurren dos veces sólo en el área de los *sensores laterales PIR* de preparación, la cámara no se activará por los *sensores laterales PIR* de preparación, pero si por el *sensor principal PIR*. Así que adelante, cuando el animal entra en el área del *sensor principal PIR* como no está en movimiento rápido, la imagen capturará todo el cuerpo del animal basado en un tiempo de respuesta estándar de 1 segundo.

III. OPERACIONES AVANZADAS

La cámara 6310 viene con configuración preestablecida del fabricante. Puede cambiar la configuración para satisfacer sus necesidades. Para ello, por favor, asegúrese de que la cámara está en modo de prueba (TEST).

III.1 CONFIGURACIÓN DE PARÁMETROS DEL MENÚ

Cambie el *interruptor de modo* a la posición de prueba (TEST). Presione la tecla de *MENU* para entrar / salir del *menú de configuración*. Pulse las teclas de arriba y abajo para seleccionar el parámetro a configurar (parameter). Una vez seleccionado el parámetro pulse las teclas izquierda o derecha para navegar entre las distintas opciones disponibles de ese parámetro.

Seleccionada la opción del parámetro que deseamos pulsaremos la tecla de *OK* (REPLAY / OK) para confirmar y almacenar esa elección. De lo contrario, perderá su nueva configuración.

Parameter (Parámetro)	Configuraciones (En negrita = configuración por defecto)	Descripción
Mode (Modo)	Camera , Video, Cam+Video	Seleccionar si queremos fotos (Camera) o videos (video). En el modo Camera+Video la cámara primero tomara fotos y justo después el video.
Format (formatear)	Enter	La tarjeta Sd será formateada y todos los ficheros serán borrados. Peligro. Asegúrese de guardar los ficheros que quiera conservar en otro lugar antes de formatear la tarjeta Sd de memoria.
Photo Size (tamaño de las fotografías)	2MP, 5MP , 12MP	Seleccione la resolución deseada desde 3 a 12 megapixeles Más resolución produce fotos de mejor

		calidad pero crea ficheros más pesados y por tanto llenarán antes la tarjeta SD. Además ficheros más grandes tardan más en grabar así que reducirán la velocidad de disparo 5MP es recomendado.
Video Size (resolución del video)	1440x1080 1280x720 640x480 (VGA),	Más resolución produce videos de mejor calidad pero crea ficheros más pesados y por tanto llenarán antes la tarjeta SD. 1280x720 es modo recomendado.
Set Clock (poner en hora el reloj)	Enter	Presionar OK para poner la hora y la fecha. La notación es americana (MM/DD/YYYY)
Picture No. (número de fotos)	01 Photo , 02 Photos, 03 Photos (una foto, dos fotos, tres fotos)	Selecciona en número de fotos que se tomarán en cada secuencia o detección de movimiento. Por favor refiérase también al parámetro Interval .
Video Length (duración del video)	Avi 10 s , optional from 1s to 60s (duración del video avi de 10 segundos. Se puede cambiar de 1 segundo hasta 60 segundos)	Los videos están en formato AVI y se pueden ver en la mayoría de reproductores de video. Videos más largos consumen más batería. Los videos nocturnos son los que más batería consumen.
Interval (Intervalo)	1 Min , optional from 1S to 60M (1 minuto. Opcional desde n segundo a 60 minutos)	Seleccione la duración mínima de tiempo que la cámara esperará desde la última vez que realizó una secuencia de fotografías/videos para hacer una nueva secuencia de fotografías/videos. De esta forma la tarjeta SD no se llenara de imágenes redundantes
Sense Level (nivel de sensibilidad)	Normal , High, Low, Off (Normal, alto, bajo)	Indica la sensibilidad del sensor de movimiento. El nivel alto es para interiores y entornos con poca interferencia, mientras que los niveles Normal /Bajo son para aire libre y entornos con más interferencias. La temperatura también afecta a la sensibilidad. El modo Off es para desactivar el sensor. Se emplea sobre todo cuando la cámara está con el Time lapse

		(Foto por periodo) activada.
Time Stamp (estampar la hora)	On, Off (Activado/apagado)	Seleccione Activado si desea que la fecha y hora queden impresas en cada foto.
Timer 1 (Programación de encendido y apagado)	Off, On (Activado/apagado)	Seleccione activado, si sólo desea que la cámara funcione dentro de un período específico de tiempo cada día. Por ejemplo, si el tiempo de partida se fija a las 18:35 y la hora de finalización a las 8:25, la cámara funciona de 18:35 del día en curso a 8:25 del día siguiente. Fuera del período de tiempo que la cámara no se activará y NO tomará fotos y/o vídeos.
Timer 2 -solo en algunos modelos- (Programación de encendido y apagado)	Off, On (Activado/apagado)	Tiene la misma funcionalidad que el timer 1, teniendo así la posibilidad de establecer dos periodos distintos para hacer fotos.
Password Set (Poner y activar clave)	Off, On (Apagado/ activado)	Establecer una contraseña para proteger su cámara de usuarios no autorizados.
Serial No. (Marcar un texto identificativo de esa cámara)	Off, On (Apagado/ activado)	Seleccione Activado para asignar un número identificativo para cada cámara que tenga situada en el campo. Puede utilizar la combinación de cuatro dígitos y / o letras para registrar la ubicación en las fotos (por ejemplo, YSP1 de Yellow Stone Park). Esto ayuda a los usuarios múltiples cámaras a identificar la ubicación en la revisión de las fotos.
Time Lapse (disparo periódico)	Off, On (Apagado/ activado)	Si se establece en On, la cámara tomará automáticamente archivos según el intervalo de tiempo establecido, independientemente de si el sensor PIR ha detectado ningún movimiento. Esto es útil cuando observamos animales de sangre fría como las serpientes, o el proceso de floración, etc. Estando este modo activado, la cámara seguirá tomando fotos cuando detecte movimiento salvo si la opción de Sensor level está

		en Off.
IR Level (potencia infrarrojos nocturnos) - Solo algunos modelos-	Low, High (Baja/Alta)	El nivel de los IR determina la mayor o menor luminosidad de la cámara. El nivel alto supone mayor luminosidad pero peor calidad de la foto. El nivel Low es el óptimo.
Side PIR (sensor lateral PIR)	On, Off (Activado/apagado)	El valor predeterminado es Activado. Los dos lados de los sensores laterales PIR proporcionar un mayor ángulo de detección y detectar más posibles desencadenantes. En algunas otras situaciones, usted sólo desea controlar un lugar estrecho. Si es así, usted tiene la opción de desactivar los sensores laterales PIR.
Sound Settings	On, Off	Conecta o desconecta la captación del sonido de la cámara cuando toma videos
Cycling Save	Off, On	Si elige ON, en caso de quedarse sin espacio en la tarjeta SD, la cámara optará por grabar las fotos o videos encima de los archivos más viejos
Default Set (parámetros a valores de fábrica)	OK	Pulse OK para volver todas las configuraciones anteriores a los valores predeterminados del fabricante.

III.2 ARCHIVO DE FICHEROS TOMADOS POR LA CÁMARA

La cámara archiva los ficheros de fotos y vídeos en la carpeta \ DCIM \ 100IMAGE de la tarjeta SD. Las fotos se guardan con nombres de archivo como IMAG0001.JPG y videos como IMAG0001.AVI.

Con el *interruptor de modo* situado en modo "OFF" puede utilizar el cable USB para descargar los archivos a un ordenador. O usted puede poner la tarjeta SD en un lector de tarjetas SD, conectado al ordenador y navegar por los archivos sin necesidad de descargarlos.

Los archivos de vídeo AVI pueden ser reproducidos en la mayoría de reproductores de video más populares, como Windows Media Player, QuickTime, etc

IV. CONFIGURACIÓN MMS

IV.1 INSERTAR TARJETA SIM

Necesita comprar una tarjeta SIM de un operador para hacer funcionar la cámara en modo MMS. Insértela en el compartimento de pilas, en la zona que marca la foto, de la parte inferior de la cámara.

IMPORTANTE: Es necesario quitar la seguridad PIN de la tarjeta SIM. Esta tarea se puede hacer desde cualquier móvil, desactivando la protección PIN en las opciones de seguridad del móvil. Igualmente puede acudir a una tienda de telefonía para que se lo desactiven.

IV.2 CONFIGURAR LOS PARÁMETROS MMS

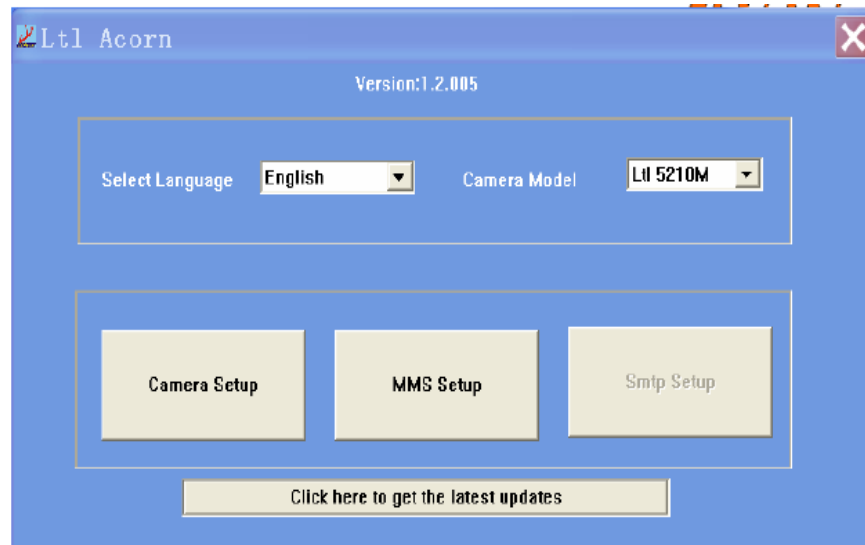
La configuración de la cámara para el envío de MMS se puede hacer desde un PC o desde la propia cámara. **Desde camarastrailcam, recomendamos encarecidamente que lo haga desde un PC porque el proceso es más fácil y directo.**

Coloque el interruptor en el modo TEST. Luego presione la tecla izquierda para entrar en los parámetros MMS. Luego utilice las teclas de arriba y abajo, izquierda y derecha para cambiar cada parámetro que desee. Presione OK para guardar los cambios.

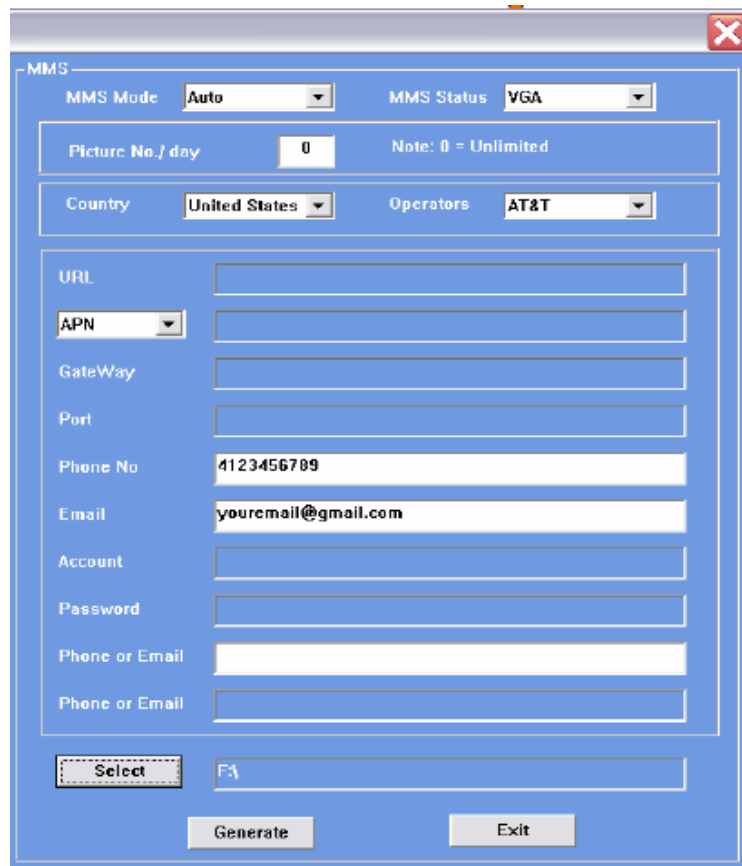
Auto Settings Parameter	Presione OK para entrar en la ventana de selección de parámetros. Usted puede elegir el país y el operador que le corresponda según la tarjeta SIM que esté usando. Luego muévase en el menú para introducir el número de móvil y/o email donde quiere que la cámara le envíe las fotos.
Manual Setting MMS param.	Para introducir los datos del operador de forma manual. Para ello debe conocer los datos referentes a URL, APN, GATEWAY, PORT, ACOUNT, PASSWORD del operador de la tarjeta SIM que tiene introducida la cámara.
MMS Options	Indica a la cámara qué tipo de mensaje debe enviar: ninguno, VGA (640x480) QVGA (320x240) o enviar sólo SMS
MMS Max Image No.	Indica el máximo número de MMS que la cámara enviará cada día
Reset MMS Config.	Resetea todos los datos metidos en el menú MMS

Aunque es posible meter los parámetros de envío de fotos por MMS usando las teclas de la cámara, en camarastrailcam recomendamos encarecidamente usar el programa incluido en el mini CD para programar todas las funciones de MMS.

Usted puede configurar su cámara y / o función de MMS en su PC doméstico. Ejecute el archivo Setup.exe (el que tiene un icono de bellota) en el CD adjunto. La ventana le hace las siguientes preguntas:



Elige su modelo de cámara y luego elija la opción MMS Set Up. A continuación aparecerá la siguiente pantalla

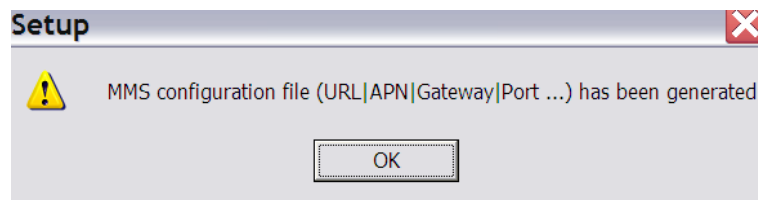


En primer lugar, tiene que elegir cómo configurar el modo de MMS - Auto o Manual. Si elige Manual para introducir manualmente todos los parámetros, es necesario ponerse en contacto

con su operador móvil y configurar los parámetros necesarios y tener toda la información requerida. **Contacte con camarastrailcam para que le facilite los parámetros de su compañía.**

Una vez completada la información que le pide el programa, haga clic en **Select** para definir el directorio para guardar la configuración, por lo general bajo el directorio raíz de la tarjeta SD (es necesario insertar la tarjeta SD en el lector de tarjetas SD y conéctelo a su computadora.)

A continuación, haga clic en **Generate** para crear un archivo llamado setup.dat que se creará y guardará en el directorio que acaba de seleccionar. Si ha seleccionado un directorio que no sea la tarjeta SD, necesita mover el archivo setup.dat creado por el programa al directorio raíz de la tarjeta SD.

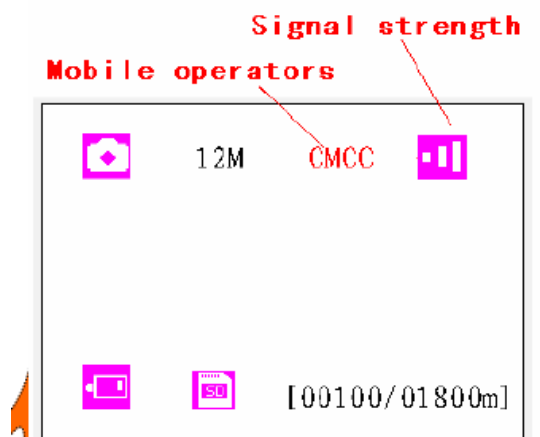


Inserte la tarjeta SD en la cámara con el programa setup.dat en el directorio raíz. A continuación desplace el interruptor a la posición TEST para entrar en modo de prueba. Un mensaje se mostrará en la pantalla LCD "Updated Successfully", lo que indica la función MMS se ha establecido con éxito.

Ahora, está todo listo para enviar imágenes en color a tu móvil y / o cuenta de correo electrónico cada vez que se dispara.

IV.3 INTENSIDAD DE LA SEÑAL E INFORMACIÓN SOBRE LA SIM

Usted puede encontrar el nombre de su operador local de telefonía móvil y la intensidad de la señal de éste en la pantalla TFT de la cámara, como se puede ver la información en un teléfono celular normal.



Estos son los pasos:

- Instale la tarjeta SIM y 12 baterías AA. Asegúrese de que la cámara esté en la posición OFF.
- Encienda la cámara en la posición TEST
- Espere hasta 1 minuto para ver la intensidad de la señal recibida por la cámara y el operador móvil.

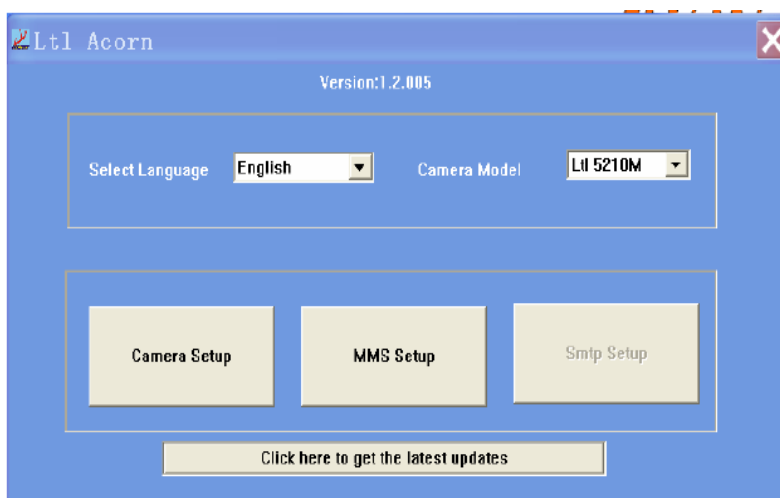
Si aparece un código, en lugar de la información anterior esto indica que algo está mal, falta o está mal introducido. En concreto:

- SIM: No hay tarjeta SIM o no la ha instalado incorrectamente. También puede ocurrir que no lea correctamente la tarjeta SIM. Apague la cámara y saque y vuelva a introducir la tarjeta SIM.
- CSQ: No hay señal de cobertura.
- CREG: la tarjeta SIM está protegida con contraseña, o desactivada o la cámara no es capaz de poder registrarse en el sistema GSM
- CGREG: No podrá registrarse en la red GPRS.
- COPS: Indica que está buscando la MNPO de la tarjeta SIM. Una vez que se encuentra, el nombre del operador y la intensidad de la señal se mostrará en la pantalla.
- No MMI: indica que el módulo MMS no se ha instalado correctamente. Apague la cámara y vuelva a insertarlo con cuidado.

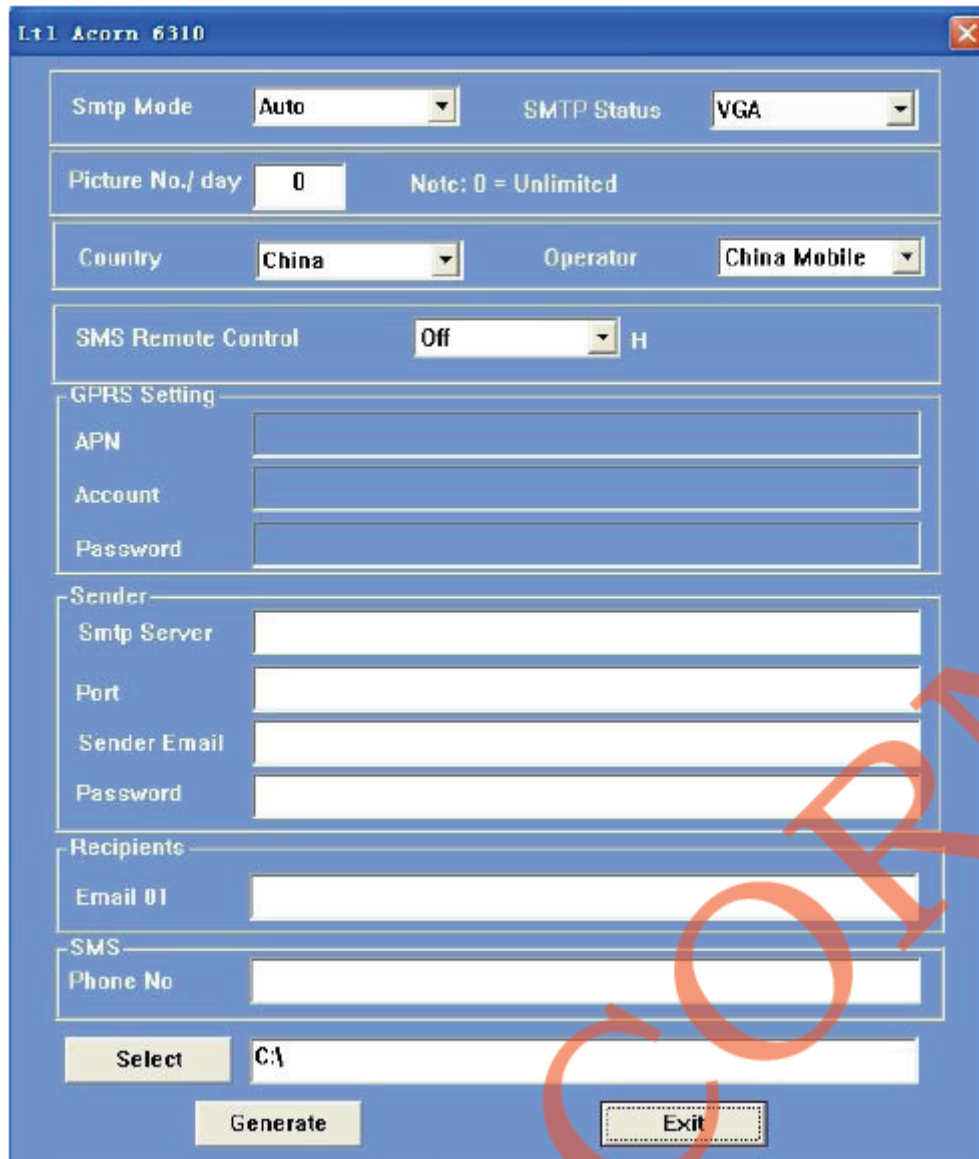
IV.4 CONFIGURAR LOS PARÁMETROS SMTP

La cámara puede enviar las fotos mediante una conexión a datos. Este tipo de conexión es más barata pues en España hay muchas tarifas planas de datos económicas. Para ello, ejecute el archivo setup.exe que viene en el disco adjunto a la cámara. Si no dispusiera de este archivo, puede descargárselo desde el área de clientes de camarastrailcam:

<http://www.camarastrailcam.com/protected/?comeFrom=http%3A%2F%2Fwww.camarastrailcam.com%2Farea-clientes%2F&>



Elija el modelo 6310MG. Y pulse el botón de smtp set up. A continuación le aparecerá una pantalla como esta:




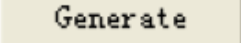
The screenshot shows the configuration window for the Ltl Acorn 6310 camera. The window has a blue background and a title bar that reads "Ltl Acorn 6310". The settings are organized into several sections:

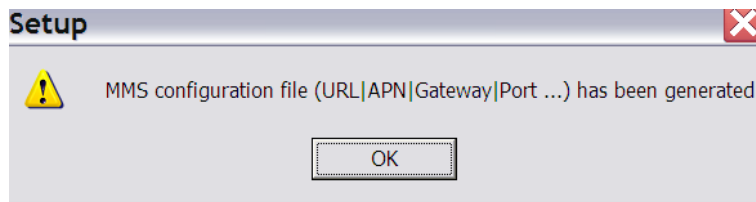
- SMTP Mode:** A dropdown menu set to "Auto".
- SMTP Status:** A dropdown menu set to "VGA".
- Picture No./ day:** A text input field containing "0". A note below it says "Note: 0 = Unlimited".
- Country:** A dropdown menu set to "China".
- Operator:** A dropdown menu set to "China Mobile".
- SMS Remote Control:** A dropdown menu set to "Off".
- GPRS Setting:** A section with three empty text input fields labeled "APN", "Account", and "Password".
- Sender:** A section with four empty text input fields labeled "Sntp Server", "Port", "Sender Email", and "Password".
- Recipients:** A section with one empty text input field labeled "Email 01".
- SMS:** A section with one empty text input field labeled "Phone No".
- Select:** A button next to a text input field containing "C:\".
- Generate:** A button at the bottom center.
- Exit:** A button at the bottom right.

Para rellenar cada una de las líneas necesarias, elija "Manual" en el "Sntp Mode". A continuación deberá rellenar todos las líneas en blanco que aparecen en la pantalla. Puede acceder a esta información en el área de clientes de nuestra página web.

<http://www.camarastrailcam.com/protected/?comeFrom=http%3A%2F%2Fwww.camarastrailcam.com%2Farea-clientes%2F&>

Una vez completada la información que le pide el programa, haga clic en  para definir el directorio para guardar la configuración, por lo general bajo el directorio raíz de la tarjeta SD (es necesario insertar la tarjeta SD en el lector de tarjetas SD y conéctelo a su computadora.)

A continuación, haga clic en  para crear un archivo llamado setup.dat que se creará y guardará en el directorio que acaba de seleccionar. Si ha seleccionado un directorio que no sea la tarjeta SD, necesita mover el archivo setup.dat creado por el programa al directorio raíz de la tarjeta SD.



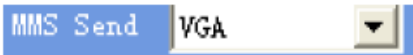

Inserte la tarjeta SD en la cámara con el programa setup.dat en el directorio raíz. A continuación desplace el interruptor a la posición TEST para entrar en modo de prueba. Un mensaje se mostrará en la pantalla LCD "Updated Successfully", lo que indica la función MMS se ha establecido con éxito.

Ahora, está todo listo para enviar imágenes en color a tu móvil y / o cuenta de correo electrónico cada vez que se dispara.

IV.5 TRABAJAR CON LA FUNCIÓN MMS/SMTP

Cuando se tiene el modelo LTL-6310MG, o ha actualizado su modelo Ltl 6310MC por la compra de la caja de MMS módulo adicional (Parte # LTL-MM1), la cámara funciona como una cámara estándar y enviará fotos a su teléfono celular y / o cuenta de correo electrónico, cuando se reúnan los siguientes requisitos:

- (para el modelo 6310MC) Sólo cuando el interruptor está en posición OFF, instalar el módulo adicional MMS
- La cámara está encendida y la tarjeta SD dispone de espacio suficiente
- Ha insertado 12 pilas AA con capacidad de potencia suficiente.
- La tarjeta SIM está instalada. El servicio MMS está activo (algunos servicios de MMS necesario pre-pago) o el servicio de conexión a datos está activo.
- La tarjeta SIM no está protegido por contraseña
- La cámara está en modo foto y o modo foto + video (no en video SÓLO)
- La señal es fuerte en el campo.
- Número de teléfono del destinatario se introduce correctamente.
- Los parámetros de MMS/SMTP están establecidos correctamente.
- La función de temporizador (timer) está desactivado. Si usted tiene el temporizador de encendido, asegúrese de que está especificado en el período de tiempo cuando se espera entrante imágenes MMS.

- Asegúrese de que  no está desactivado.
- 

El ajuste es "0", o el límite diario no se ha alcanzado. Si el límite diario se ha alcanzado, puede restablecer la que parámetros en el ordenador o en la pantalla LCD. A continuación, el límite diario comienza a contar de uno.

- La cámara está fija mientras envía imágenes MMS.

IV.6 INDICADOR DE BATERÍA EN LAS FOTOS MANDADAS

La cámara muestra en cada foto enviada al móvil o email información sobre la hora y la fecha en que la foto fue enviada. Asimismo muestra información de la temperatura ambiente, y del nivel de batería de la cámara (parte izquierda de la cámara). B3 significa que el nivel es óptimo. B2 es el nivel intermedio y el B1 indica el nivel es bajo y que necesita ser reemplazado.

También, si emplea unas baterías completamente nuevas cada vez que coloque la cámara, recibirá un SMS notificándole que el nivel de batería es bajo y que debe reemplazar las pilas

V. INFORMACIÓN IMPORTANTE

V.1 SUMINISTRO DE ENERGÍA

La cámara Ltl 6310 puede funcionar con hasta 12 pilas. Las 4 baterías de la parte frontal, las 8 baterías de la parte de atrás y, en su caso, la alimentación externa, forman un circuito paralelo. Cada circuito es independiente y está aislado de los otros, con lo que no carga ni descarga los otros circuitos. Como resultado de ello, la cámara puede extender su vida empleando el panel solar especial para cámaras Ltl que podrá encontrar en nuestra página web: www.camarastrailcam.com

V.2 TARJETAS SD INCOMPATIBLES

Hay cientos de marcas de tarjetas SD. Es posible que alguna de ellas no sea compatible con la cámara Ltl 6310. Si la cámara no reconoce la tarjeta, no tomará fotos normalmente y aparecerá en la pantalla, en el indicador de número de fotos tomadas, la siguiente numeración [0000/0000m]. En este caso, pruebe a formatear la tarjeta y si no se resuelve, cambie de marca de tarjeta.

V.3 AUTOAJUSTE DE LA LONGITUD DEL VIDEO

Cuando el nivel de las baterías baja, la cámara automáticamente reduce la longitud de los videos para economizar la batería que le queda y poder seguir teniendo energía para detectar movimiento y hacer videos cortos. Si usted ve que los videos que debían tener una longitud de 45 seg., ahora duran solo 10 seg., es una indicación de que debe cambiar las baterías.

V.4 DURACIÓN DE LAS PILAS

La duración de las pilas es variable según el tipo de pilas empleadas y el número de fotos o de videos tomados y/o enviados. Lo que más gasta baterías son videos nocturnos de larga

duración, que obligan a la cámara a estar más tiempo activa, y con mayor número de funciones activadas (grabación de video, grabación de sonido, e IR iluminados más tiempo). En estos casos, se recomienda comprobar el nivel de las baterías más frecuentemente o estar más atentos a los indicadores de batería que la cámara envía en los MMS (B1, B2, B3). También, el envío de fotos MMS continuamente por GSM, produce un consumo de batería que puede reducir el tiempo normal estimado de duración de las baterías.

En cualquier caso, siempre se recomienda usar baterías alcalinas (duracell o energizer) o pilas de litio (duracel o energizer) que prolongan hasta cuatro veces la duración de las pilas alcalinas

VI. SOLUCIÓN DE PROBLEMAS

La cámara no toma fotos cuando hay movimiento

- Asegúrese de que la cámara tiene las pilas metidas con la polaridad indicada
- Compruebe que la cámara tiene una tarjeta SD introducida sin la protección contra escritura
- Asegúrese de que la opción de Timer, está en OFF o que el periodo de tiempo indicado para el Timer se encuentra dentro del rango en que la cámara está activada
- Compruebe que la opción Time Lapse está en OFF
- Compruebe que la tarjeta de memoria tiene espacio para grabar fotografías o vídeos
- Compruebe que la tarjeta sea compatible con la cámara

La pantalla no se enciende

- Asegúrese de que la cámara tiene las pilas metidas con la polaridad indicada
- Compruebe que la cámara tiene una tarjeta SD introducida sin la protección contra escritura
- Compruebe si las pilas tienen carga suficiente

La cámara toma fotos muy frecuentemente, sin nada en las fotos

Compruebe que la cámara no tiene dentro de su campo de detección de movimiento ramas que se agiten cuando haya viento. Esto hará que la cámara se active y dispare fotos.

También puede modificar la sensibilidad del sensor de movimiento para ajustarse mejor a la temperatura ambiente, siendo el bajo el más adecuado para altas temperaturas.

En ocasiones, con temperaturas altas (verano) el viento que sopla hace que varíe constantemente la temperatura ambiente, haciendo que la cámara se dispare con frecuencia sin tener motivo alguno. Para solucionar esto, es conveniente bajar la sensibilidad a Baja o incluso programar la cámara para que durante las horas centrales del día (que es cuando se suele producir el fenómeno de calor+viento) la cámara esté desactivada.

La cámara capta la foto pero el animal no aparece en el centro de la misma

Aunque una buena colocación de la cámara puede solucionar esto, hay factores que influyen en el tiempo de respuesta de la cámara cuando detecta movimiento. La cámara tarda aproximadamente 1 segundo entre que se activa y toma la foto. Sin embargo, este periodo puede aumentar o incluso disminuir debido a:

- El frío tiende a hacer más lento el funcionamiento de los circuitos, pudiendo aumentar en unas décimas de segundo el tiempo de disparo.

-El empleo de determinadas marcas de tarjeta influye en el tiempo de disparo. Tarjetas SD de Clase 10 o más son más rápidas y harán que el tiempo de disparo sea más próximo al teórico. Tarjetas SD de clase 4 son más lentas. La cámara tardará más en grabar una foto en una tarjeta de clase 4 que en una de clase 4

-El vídeo requiere mucha más energía y proceso de trabajo interno a la cámara que la toma de una foto: la cámara necesita más tiempo para grabar la información contenida en un vídeo que una foto. El tiempo de disparo será mayor a 1s si elegimos que la cámara haga un vídeo cuando detecte movimiento que si la seleccionamos para que haga fotos.

-El tamaño de la foto que toma la cámara cuando detecta movimiento influye también, pues la cámara necesita más tiempo para grabar en la tarjeta SD una foto de 12MP que una foto de 5MP.

La cámara hace las fotos nocturnas muy blancas, parecen quemadas

El funcionamiento de las cámaras de infrarrojos es similar a las cámaras de flash. Si la foto o el vídeo es tomado muy cerca del objetivo, éste puede aparecer "quemado" o con las fotos muy blancas. Distancias inferiores a 5m, pueden dar lugar a este tipo de problemas. La mejor solución es aumentar la distancia o tapar algunos de los infrarrojos de la cámara con cinta aislante, más cuanto más cerca tomemos la foto. De esta manera las fotos ya no saldrán tan quemadas.

En las fotos nocturnas, los animales aparecen borrosos

Cuando los animales están en movimiento, puede que salgan borrosos en la foto. No es un problema en sí de la cámara sino del objetivo que se mueve a gran velocidad y la velocidad de toma de la foto no es tan rápida. Hay modelos de cámara que tratan de mitigar este efecto pudiendo modificar el tiempo de exposición de la foto.